

MICROBOMBYLIIDES
DE LA CHINE PALÉARCTIQUE
 (Insectes Diptères).

Par E. SÉGUY

Les moucheron décrits ci-dessous ont été recueillis par le R. P. E. LICENT S. J., pendant son premier séjour en Chine. Ils appartiennent à un groupe anthophile qui fréquente surtout les capitules des Composées. Leurs habitudes larvaires sont inconnues.

Les trois formes dont il est question font partie de deux sous-familles remarquables par la disposition des nervures alaires : les Phthiriines et les Cyrtosiines. Les Phthiriines se distinguent des Cyrtosiines par la présence d'une nervure supplémentaire et par la cellule anale fermée. Les différents genres qui composent la famille des Cyrtosiines peuvent se reconnaître si l'on emploie les caractères suivants :

TABLEAU DES CYRTOSIINES PALÉARCTIQUES.

- 1-(2). Aile : nervure $R\ 2 + 5$ nulle ; nervure transverse *mcu* avortée, ou cellule discale réunie à la première cellule postérieure.. *Empidideicus* Becker
- 2-(1). Aile : nervure $R\ 2 + 5$ présente.
- 3-(4). Aile : *mcu* nulle et cellule discale confondue avec la première cellule postérieure.
 — Fourche médiane ($M\ 2\ a + b$) pédonculée..... *Cyrtosia* Perris
 — Fourche médiane non pédonculée..... *Glabellula* Bezzi
- 4-(3). Aile : *mcu* présente ; cellule discale séparée de la première cellule postérieure.
 — Trompe plus courte que la tête. Aile : cellule basale antérieure plus longue que la postérieure..... *Platypygus* Læw
 — Trompe plus longue que la tête. Aile : cellule basale antérieure plus courte que la postérieure..... *Cyrtisiopsis* Séguy

***Cyrtosia Seia* n. sp. (fig. 1).**

Mâle. Tête noire, espace interoculaire enfoncé entre les yeux ; bande frontale d'un blanc jaunâtre, avec une large cordiforme noire, à pointe antérieure. Face et péristome jaunâtres, peu saillants. Occiput bombé, noir, à pilosité noire. Trompe noire, palpes concolores. Antennes noires.

Thorax d'un noir brunâtre luisant, à pilosité courte, jaunâtre, négligeable. Collier noir. Calus huméral, dépression notopleurale, une grande

tache basalaire, jaunes : toutes ces parties jaunes confluentes. Scutellum jaune avec une petite tache basale noirâtre. Mésophragme noir. Pleures jaunis, sternopleure et mésopleure largement tachés de noir. Pattes rousses tarsi brunis. Balanciers épais, d'un blanc d'ivoire ou jaunâtres. Ailes jaunes à nervures brunies.

Abdomen en grande partie d'un noir luisant, à pilosité jaunâtre ; bord postérieur de tous les tergites plus ou moins largement jauni. Appareil copulateur globuleux ; forceps externes armés d'une épine apicale émoussée, forceps internes avec des apophyses terminales courbées, croisées au repos.

Femelle. Comme le mâle, les taches thoraciques latérales moins marquées, parfois séparées, non confluentes. Pattes brunies. Ailes légèrement enfumées. Balanciers jaunes. Abdomen à bandes jaunes moins nettes et moins larges.

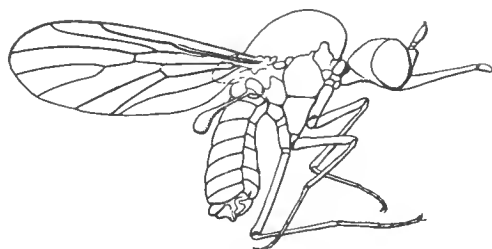


FIG. 1. — *Cyrtosia Seia* mâle
(figure schématique $\times 20$).

Long. du corps : 1,8-2,2 mm.

Long. de l'aile : 2-2,5 mm.

Paita, août (E. LICENT).

***Platypygus limatus* n. sp.**

Mâle. Tête noire, espace interoculaire enfoncé entre les yeux. Front jaune, marqué par une ligne réunissant les ocelles à la base des antennes. Face et péristome jaunes, peu saillants. Occiput bombé, noir, à pilosité noire. Trompe d'un brun jaune. Palpes concolores. Antennes noires.

Thorax d'un noir luisant, à pilosité courte, lacunaire, noire sur les parties noires, jaune sur les parties jaunes. Collier noir, deux taches mésonotales antérieures triangulaires, parallèles, à pointe postérieure jaune. Calus huméral, dépression notopleurale, une grande tache préalaire, calus postalairaire, jaunes. Plage présutellaire avec une large tache jaune, noircie en arrière. Scutellum entièrement jaune. Mésophragme noir. Pleures en grande partie jaunes, sternopleure plus ou moins taché de brun à la partie inférieure. Pattes rousses. Balanciers épais, jaunes, renflement noirci à la partie supérieure. Ailes jaunâtres à nervures brunies.

Abdomen d'un noir luisant, bord postérieur de tous les tergites largement bordé de jaune. Dernier segment entièrement brun. Appareil copulateur petit.

Long. du corps : 3 mm.

Long. de l'aile : 2,8 mm.

Paita, août (E. LICENT).

***Phthiria rhomphaea* n. sp. (fig. 2).**

Femelle. Tête jaune, soies et cils jaunes, espace interoculaire deux fois plus large que le triangle ocellaire, marqué d'une bande médiane

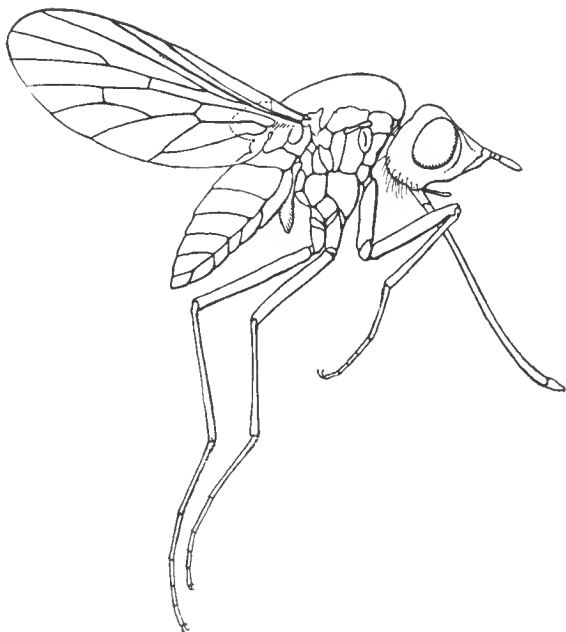


FIG. 2. — *Phthiria rhomphaea* femelle
(figure schématique $\times 10$).

brune n'atteignant pas la base des antennes ; une tache triangulaire brune à la base des antennes. Trompe, palpes et antennes noirs. Antennes : troisième article avec un style apical court, légèrement plus long que le microchète latéral ; deuxième article à soies noires.

Thorax noir à pilosité longue et soies scalariformes jaunes. Collier noir ; calus huméral, dépression notopleurale, aréa préalaire, calus postalaire, jaune citron. Plage préscutellaire avec une large tache bidentée, jaune orange. Scutellum entièrement jaune. Pleures jaunes, une tache brune à la base du mésopleure, sternopleure noir en bas. Mésophragme bruni. Hanches jaunes, pattes entièrement d'un brun noir. Balanciers d'un

jaune sale. Ailes vitreuses, membrane fortement irisée ; nervures jaunes.

Abdomen d'un jaune brun, à longue pilosité jaune, tergites 5 et suivants bordés de brun antérieurement. Sternites jaunes à pilosité concolore.

Long. du corps : 4,5 mm.

Long. de l'aile : 4 mm.

Ta p'ingti, juillet (E. LICENT).